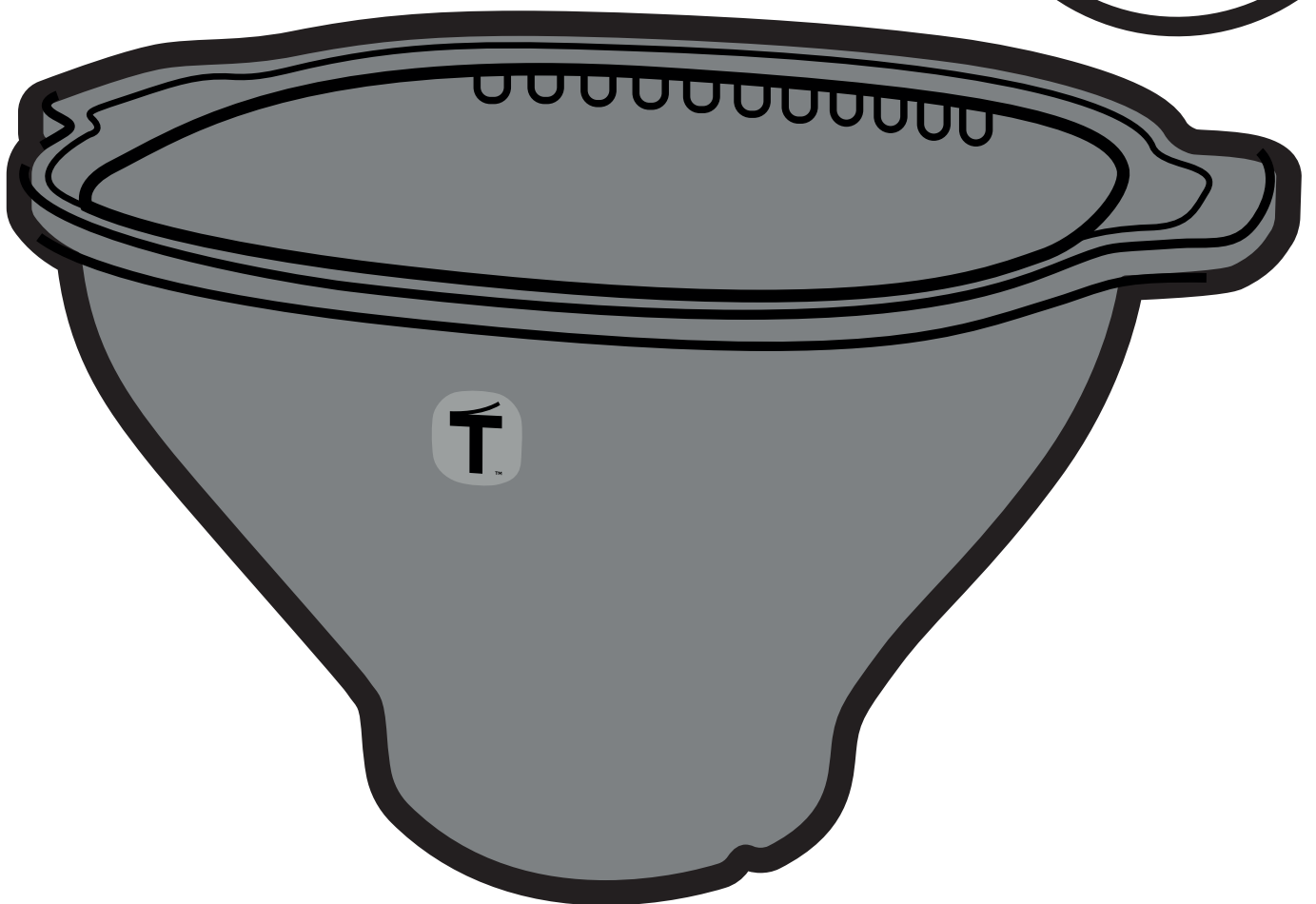
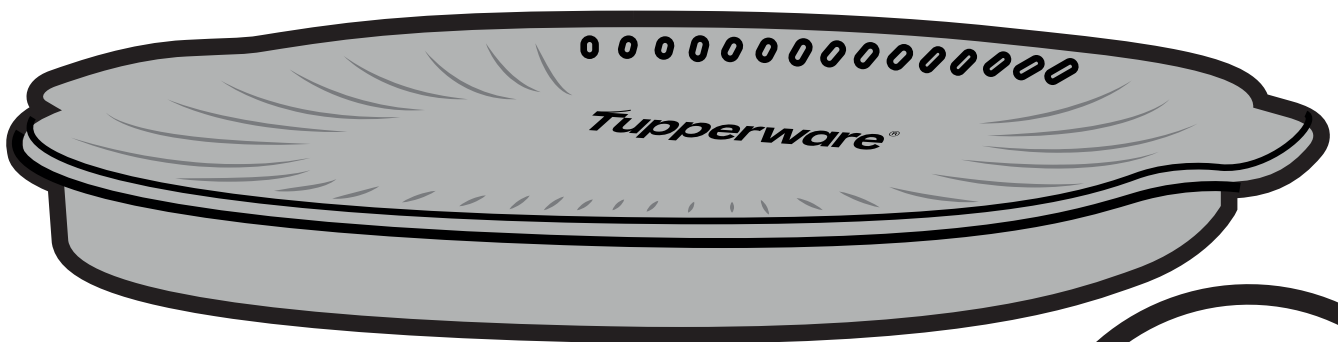
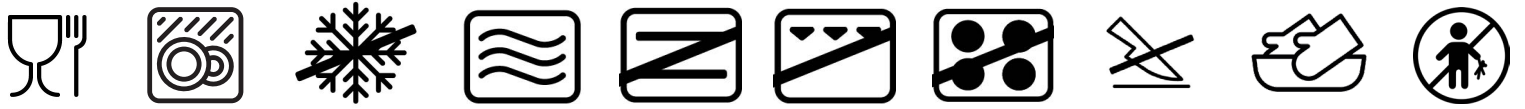
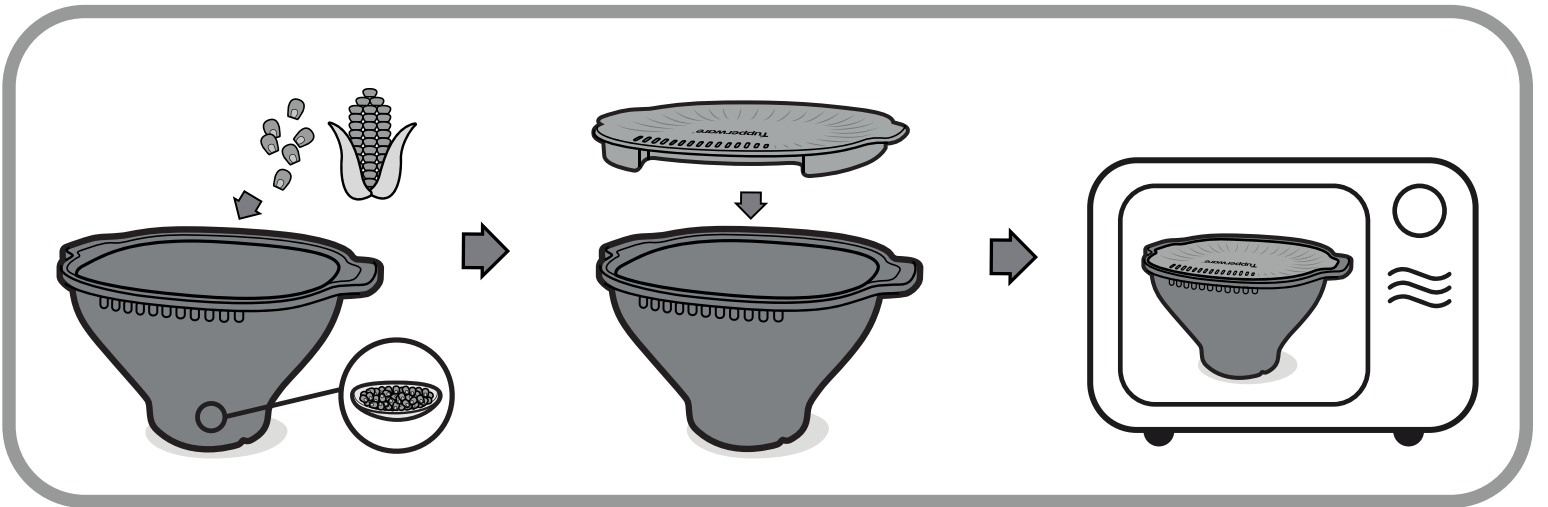
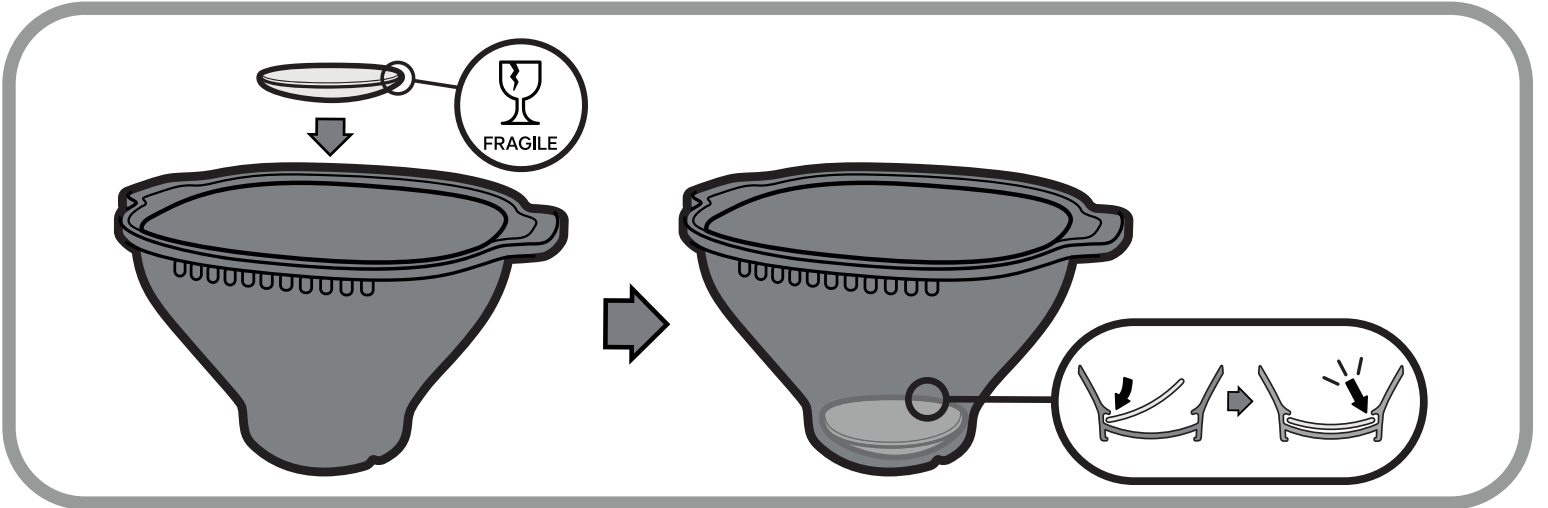
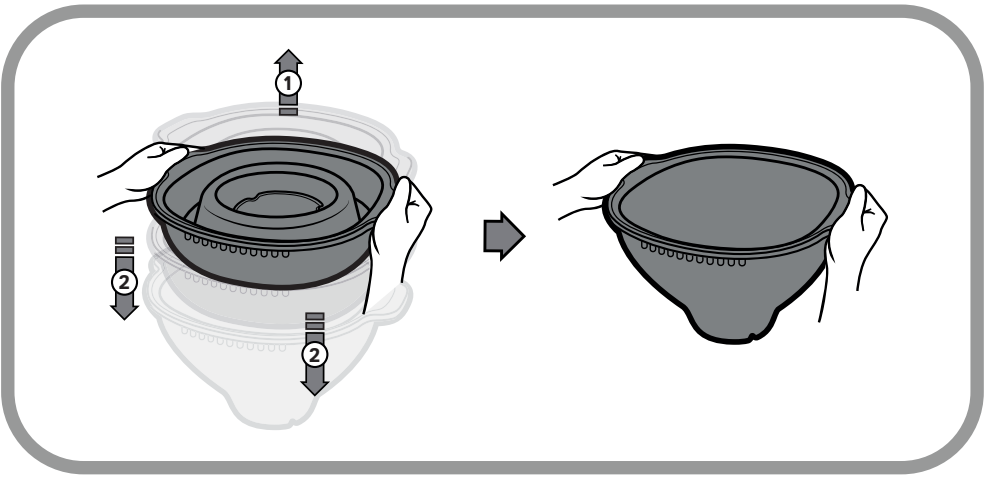


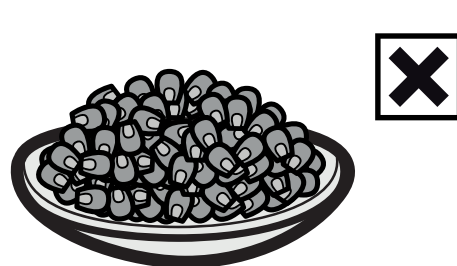
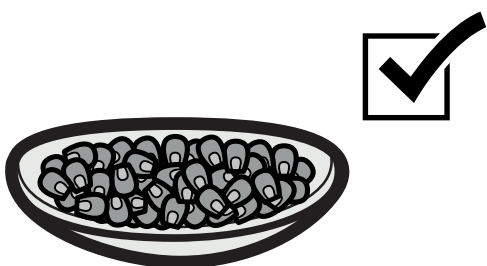
Tupperware WOW POP

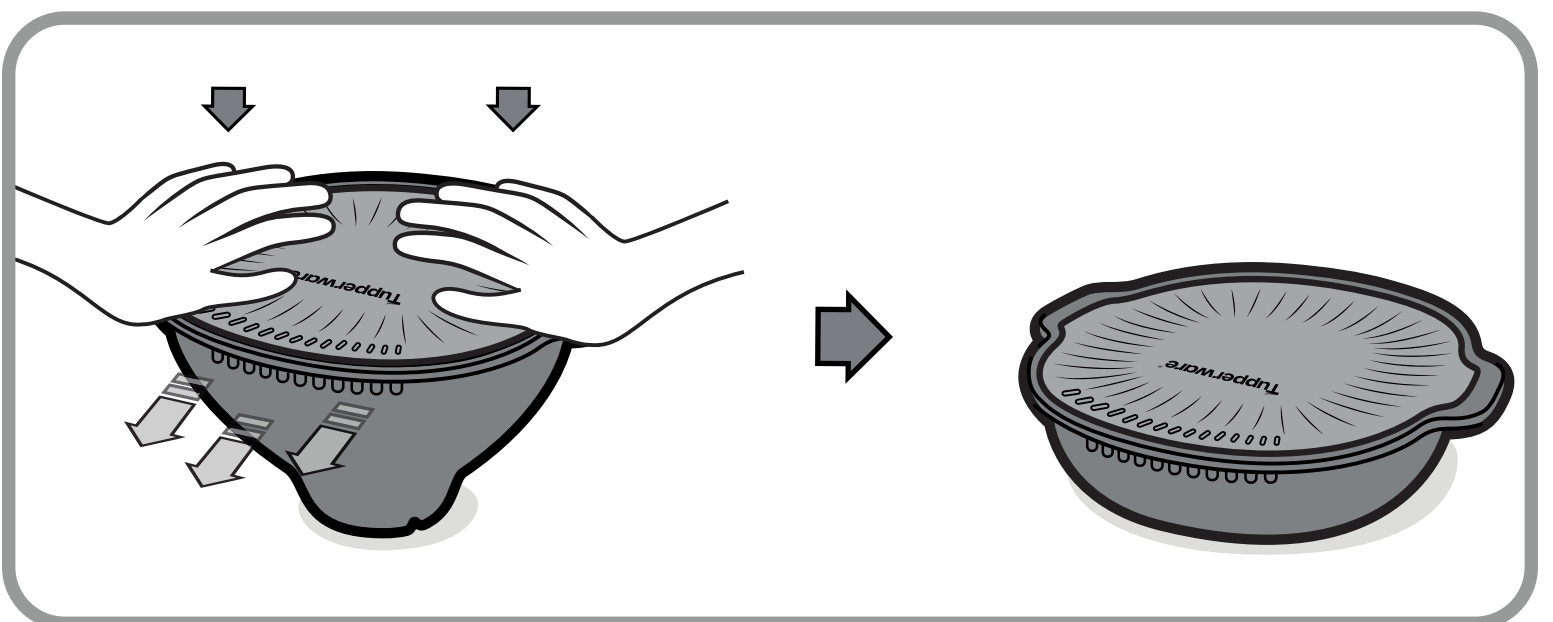
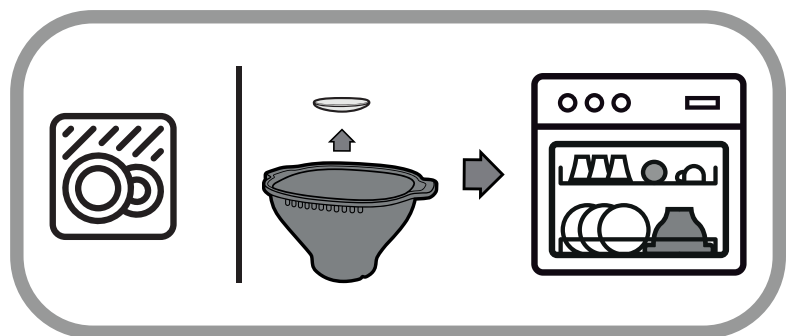
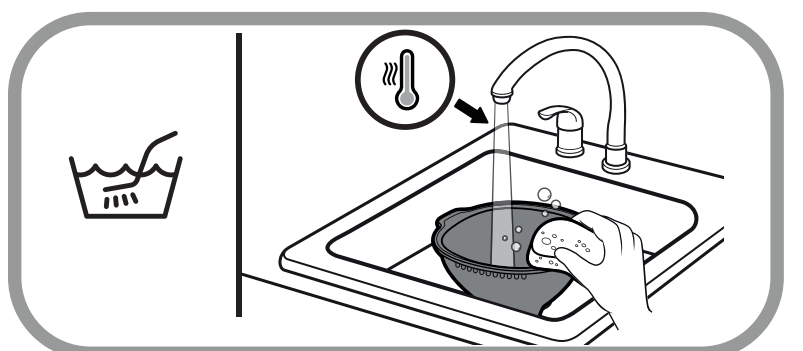
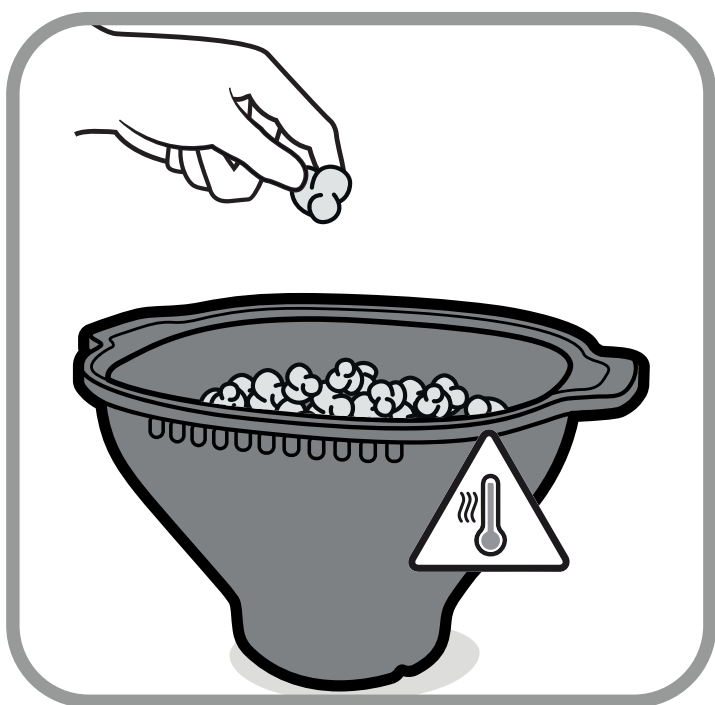
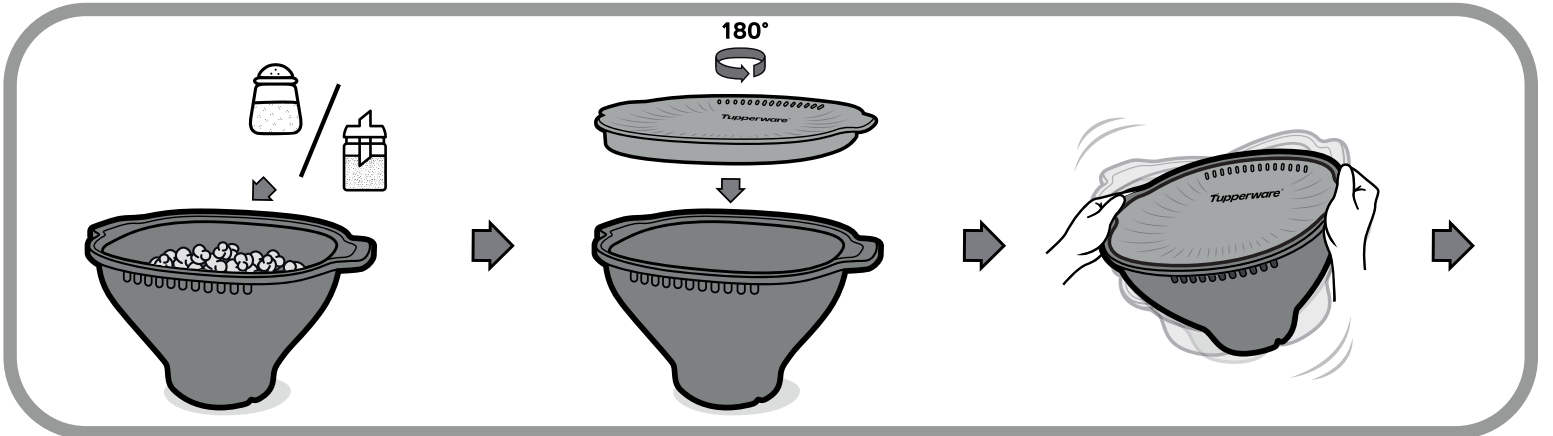
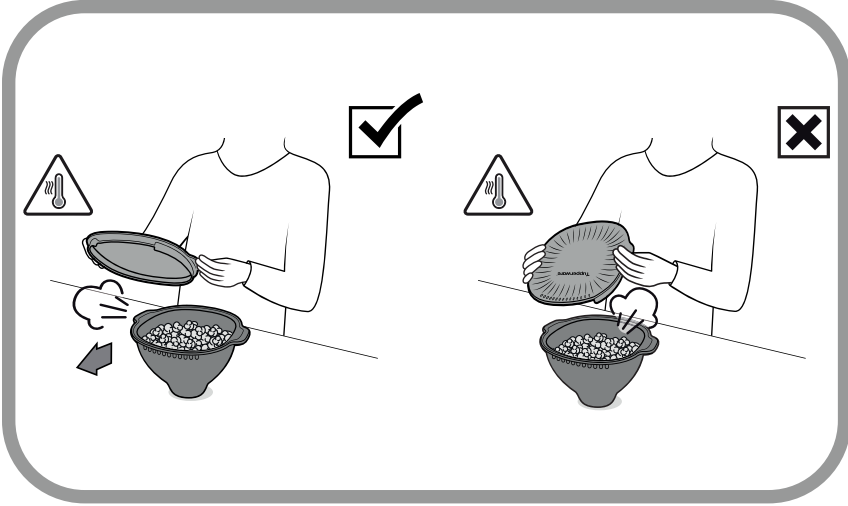
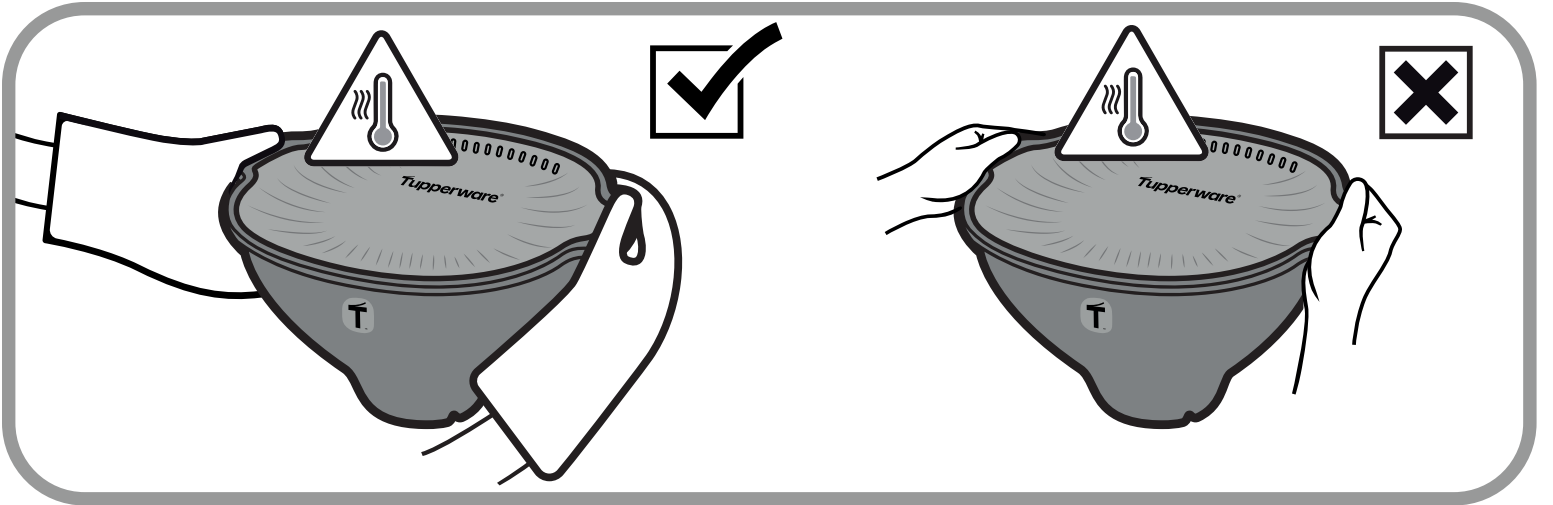
Microwave Popcorn Maker





2 tbsp - 30g	
1/4 cup - 54g	
1/3 cup - 67g	
MAX 6 tbsp - 72g	
1 tbsp = 15ml	





WOW ポップコーンメーカー

このたびは、タッパーウェア WOWポップコーンメーカーをご購入いただき、誠にありがとうございます。

シンプルかつユニークなデザインで、楽しいポップコーン作りをお楽しみください。



詳しい使用方法については、2 ページの図をご覧ください。

ご使用上のご注意

1. 子どもが使用する場合、必ず大人が付き添ってください。
2. 使用中は、電子レンジから離れないでください。
3. 推奨されている量を超えてポップコーンの種を入れしないでください。
4. 破裂していない種は再加熱しないでください。
ポップコーンが焦げたり、製品が破損する可能性があります。
5. 必ずポップコーン用の種をご使用ください。
6. 電子レンジの種類によっては、種がはじけるのに時間がかかる場合があります。
お使いの電子レンジに合わせて調理時間を適宜調整してください。
7. 初めてお使いになる場合、調味料を入れずにポップコーンを作ることをおすすめします。
はじめに電子レンジのタイマーを3分に設定し粒がはじける音をよく聞いてはじける回数が減り、間隔が2秒くらいになったら、電子レンジを止めてください。必要に応じて適宜時間を調整してください。
8. 初めて作った後、本体にはじけていない種が多く残っていた場合、次に作るときに調理時間を15秒から30秒追加してください。
9. 電子レンジによって調理時間が異なります。タッパーウェアのテストは、最大1,000Wの電子レンジの「強」設定に基づいて行われています。
10. タッパーウェアのレシピを調理する場合は、レシピ通りに作ってください。
11. 作った後すぐにカバーを開けると、ポップコーンならではの食感を楽しむことができます。
12. はじけていない種は、カバーを使ってふるい落とすことができます。
13. 側面や底面が熱くなっている場合がありますので、膝の上に置く場合はご注意ください。
14. 完全に冷ましてから洗浄を行ってください。
ガラストレイは使用后、非常に熱くなっています。
15. ガラストレイの損傷を防ぐため、梱包して保管してください。
16. ガラストレイが破損・破損した場合は、担当メンバーもしくはカスタマーサービスにご連絡ください。
17. 時間が経つと、カバーの内側に小さな白い斑点ができることがあります。
ポップコーン調理に影響を与えたり、材質が変わったりすることはありません。
これらの白い斑点は、使用上問題ないため、品質保証の対象外となります。

タッパーウェアの取り組み

タッパーウェアの製品は、私たちを取り巻く環境に配慮するという当社の取り組みを反映しています。タッパーウェアでは、プラスチックと食品の無駄を最小限に抑えることを念頭に、すべての製品を設計しています。私たちは、地球や人類、私たちの暮らし、働くコミュニティの存続のために無駄を減らすというミッションを掲げ、時代を超えて使われ続ける高品質で耐久性のある再利用可能な製品づくりを行っています。

使用上の注意に従ったご家庭での通常のご使用において、タッパーウェア キャストアロンシリーズの材料や製造上の欠陥が発生した場合は、タッパーウェアの保証の対象となります。製品の使用における不注意または誤使用によって発生した製品の損傷に関する交換は保証の対象外です。

タッパーウェアの製品は何度も繰り返し使えるように作られています。製品が不要になった場合は、責任を持って適切な方法でリサイクル回収に出してください。ご不明な点は担当メンバーおよび弊社カスタマーサービスにお問い合わせください。

www.Tupperware.jp

本書をお手元に保管し、いつでも参照できるようにしておいてください。